



รายงานผล การดำเนินงาน

การประเมินสมรรถนะด้านเทคโนโลยีสารสนเทศ
ของนักศึกษาชั้นปีสุดท้าย

ปีการศึกษา 2565

โดย สำนักวิทยบริการและเทคโนโลยีสารสนเทศ



arit.rmutsb.ac.th/ITtest

การประเมินสมรรถนะด้านเทคโนโลยีสารสนเทศ ประจำปีการศึกษา 2565

ตามภารกิจหลักของมหาวิทยาลัยเทคโนโลยีราชมงคลสุวรรณภูมิ โดยมหาวิทยาลัยมุ่งพัฒนาศักยภาพบัณฑิต นักปฏิบัติ ที่มีความสามารถทางด้าน IT และมีคุณภาพตามความต้องการของตลาดแรงงานโดยการประเมินสมรรถนะ ทางด้าน IT ของนักศึกษาที่กำลังศึกษาอยู่ในระดับปริญญาตรีชั้นปีสุดท้าย ตามเกณฑ์ที่มหาวิทยาลัยกำหนด ใน แผนปฏิบัติการราชการ ประจำปีงบประมาณ พ.ศ. 2565 มีค่าเป้าหมายให้นักศึกษาผ่านการประเมินก่อนสำเร็จการศึกษา ต้องสอบผ่านสมรรถนะด้านเทคโนโลยีสารสนเทศ ไม่น้อยกว่าร้อยละ 85 และมหาวิทยาลัยเทคโนโลยีราชมงคล สุวรรณภูมิ ได้มอบหมายให้สำนักวิทยบริการและเทคโนโลยีสารสนเทศ ดำเนินการในการประเมินสมรรถนะด้าน เทคโนโลยีสารสนเทศของนักศึกษาชั้นปีสุดท้าย

สำนักวิทยบริการและเทคโนโลยีสารสนเทศ ได้ดำเนินการประเมินสมรรถนะด้านเทคโนโลยีสารสนเทศ ของ นักศึกษาชั้นปีสุดท้ายของมหาวิทยาลัย โดยเกณฑ์การประเมินดังนี้

| ลำดับ | สมรรถนะด้านเทคโนโลยีสารสนเทศ | | | |
|-------|------------------------------|--------------|-----------|----------|
| | ชื่อสมรรถนะ | ระดับพื้นฐาน | ระดับกลาง | ระดับสูง |
| 1 | ICT พื้นฐาน | ✓ | | |
| 2 | การใช้โปรแกรมสำนักงาน | ✓ | ✓ | ✓ |
| 3 | การใช้ระบบ ICT | ✓ | ✓ | ✓ |

| ชื่อสมรรถนะ | 1 - ICT พื้นฐาน | 2 - การใช้โปรแกรมสำนักงาน | 3 - การใช้ระบบ ICT |
|-----------------|--|--|--|
| ระดับสูง | | พัฒนางานโดยใช้โปรแกรมที่เลือกเสร็จ ในเวลาที่กำหนด โดยเลือกขอรับ การประเมินโปรแกรมเดียวจาก 3 โปรแกรม หรือ ประเมินจากการได้รับ ใบรับรอง (Certificate) ทางคอมพิวเตอร์ | ผลการประเมินผลงานจากการเรียนการสอนหรือ การแข่งขัน เช่น โครงการ/ผลงานการแข่งขันทาง วิชาการ ประเมินโดยคณะกรรมการประเมิน สมรรถนะ IT ของ มทรส. |
| ระดับกลาง | | แก้ปัญหาตามที่โจทย์กำหนดเสร็จใน เวลาที่กำหนด โดยเลือกขอรับการ ประเมิน โปรแกรมเดียวจาก 3 โปรแกรม | สถิติการเข้าใช้ระบบสารสนเทศเพื่อการพัฒนา ตนเอง ตามที่กำหนด เช่น ระบบเรียนภาษาอังกฤษ , ระบบ LMS เป็นต้น |
| ระดับพื้นฐาน | ความรู้พื้นฐานเกี่ยวกับระบบ คอมพิวเตอร์ ระบบเครือข่าย ระบบอินเทอร์เน็ต สื่อสังคม ออนไลน์ การสืบค้นข้อมูล กฎหมายคอมพิวเตอร์ | ปฏิบัติงานตามที่โจทย์กำหนดเสร็จใน เวลาที่กำหนดโดยเลือกขอรับการ ประเมิน โปรแกรมเดียวจาก 3 โปรแกรมคือ 1) การจัดการเอกสาร 2) การจัดการตารางข้อมูล 3) การนำเสนอข้อมูล | สถิติการเข้าใช้ระบบสารสนเทศเพื่อการบริการ นักศึกษาตามที่กำหนด เช่น เว็บไซต์ ระบบทะเบียน ระบบห้องสมุด ระบบเครือข่ายไร้สาย เป็นต้น |
| การประเมิน | ความรู้ | ทักษะ | เจตคติ |
| วิธีการ | ทำแบบประเมิน Online | ประเมินผลงานทางปฏิบัติ | ประเมินจากผลการใช้งานระบบ ICT |
| เกณฑ์ | ผ่านร้อยละ 75 | ผ่าน 2 ระดับขึ้นไป | ผ่าน 2 ระดับขึ้นไป |
| เงื่อนไขการผ่าน | ทดสอบกี่ครั้งก็ได้ จนผ่านตาม เกณฑ์ สอบได้ตั้งแต่ปีที่ 1- 4 | ขอรับการประเมินจนผ่านเกณฑ์ ประเมิน | ปริมาณการใช้งานระบบจากสำนักวิทยบริการฯ เป็นผู้สรุปยอดการใช้งานในแต่ละระดับในแต่ละปี |

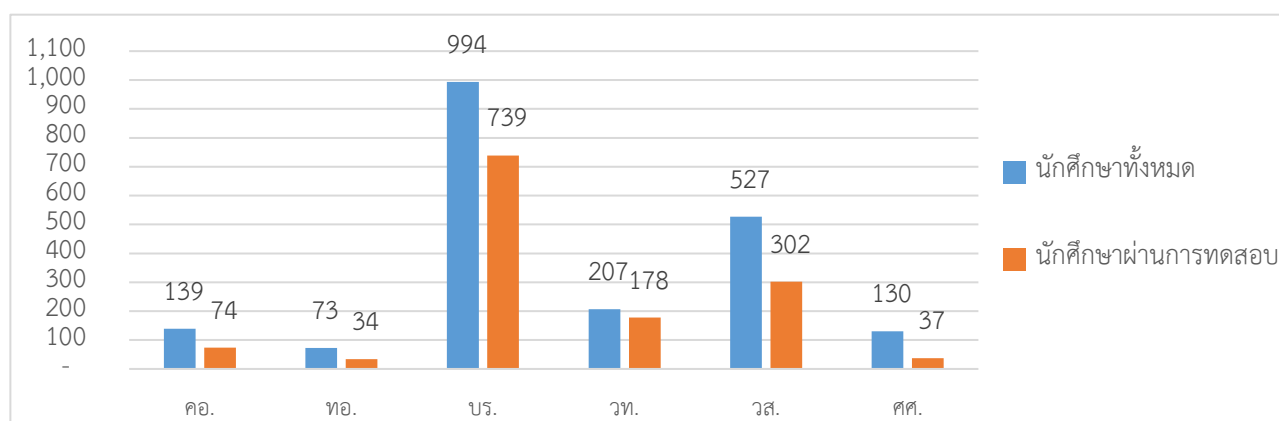
ผลการดำเนินการ

ในปีการศึกษา 2565 สำนักวิทยบริการและเทคโนโลยีสารสนเทศและคณะวิทยาศาสตร์และเทคโนโลยี ได้ดำเนินการในการประเมินสมรรถนะด้านเทคโนโลยีสารสนเทศของนักศึกษาชั้นปีสุดท้าย โดยกำหนดช่วงเวลา การประเมินผลสมรรถนะ ตั้งแต่วันที่ 1 กุมภาพันธ์ 2566 – 31 มีนาคม 2566 จัดการทดสอบใน 4 ศูนย์พื้นที่ และผ่านระบบออนไลน์ตามเกณฑ์การประเมินที่กำหนดไว้ และในปีการศึกษา 2565 ผลการดำเนินงานการประเมิน สมรรถนะด้านเทคโนโลยีสารสนเทศของนักศึกษาชั้นปีสุดท้าย ประจำปีการศึกษา 2565 พบว่า มีนักศึกษาทั้งหมด จำนวน 2,070 คน เข้ารับการทดสอบ จำนวน 1,677 คน และนักศึกษาที่ผ่านการเกณฑ์การประเมิน จำนวน 1,364 คน คิดเป็นร้อยละ 65.89 รายละเอียดดังตารางที่ 1

ตารางที่ 1 แสดงผลจำนวนนักศึกษาที่ผ่านการทดสอบสมรรถนะด้านเทคโนโลยีสารสนเทศ

| ลำดับ | คณะ | จำนวนนักศึกษา | นศ. ที่ผ่าน สมรรถนะ IT | คิดเป็นร้อยละ |
|-------|-------------------------------------|---------------|---------------------------|---------------|
| 1 | ครุศาสตร์อุตสาหกรรม | 138 | 74 | 53.24 |
| 2 | เทคโนโลยีการเกษตรและอุตสาหกรรมเกษตร | 73 | 34 | 46.58 |
| 3 | บริหารธุรกิจและเทคโนโลยีสารสนเทศ | 994 | 739 | 74.35 |
| 4 | วิทยาศาสตร์และเทคโนโลยี | 207 | 178 | 85.99 |
| 5 | วิศวกรรมศาสตร์และสถาปัตยกรรมศาสตร์ | 527 | 302 | 57.31 |
| 6 | ศิลปศาสตร์ | 130 | 37 | 28.46 |
| รวม | | 2,070 | 1,502 | 65.89 |

ผลการประเมินของนักศึกษาที่ผ่านเกณฑ์การประเมินแบ่งตามคณะโดยเรียงจากมากที่สุดไปน้อยที่สุดพบว่า คณะวิทยาศาสตร์และเทคโนโลยี ร้อยละ 85.99 รองลงมา คือ คณะบริหารธุรกิจและเทคโนโลยีสารสนเทศ ร้อยละ 74.35 คณะวิศวกรรมศาสตร์และสถาปัตยกรรมศาสตร์ ร้อยละ 57.31 คณะครุศาสตร์อุตสาหกรรม ร้อยละ 53.24 คณะเทคโนโลยีการเกษตรและอุตสาหกรรมเกษตร ร้อยละ 46.58 และคณะศิลปศาสตร์ ร้อยละ 28.46 ตามลำดับ แสดงด้วยกราฟแท่ง ดังภาพที่ 1

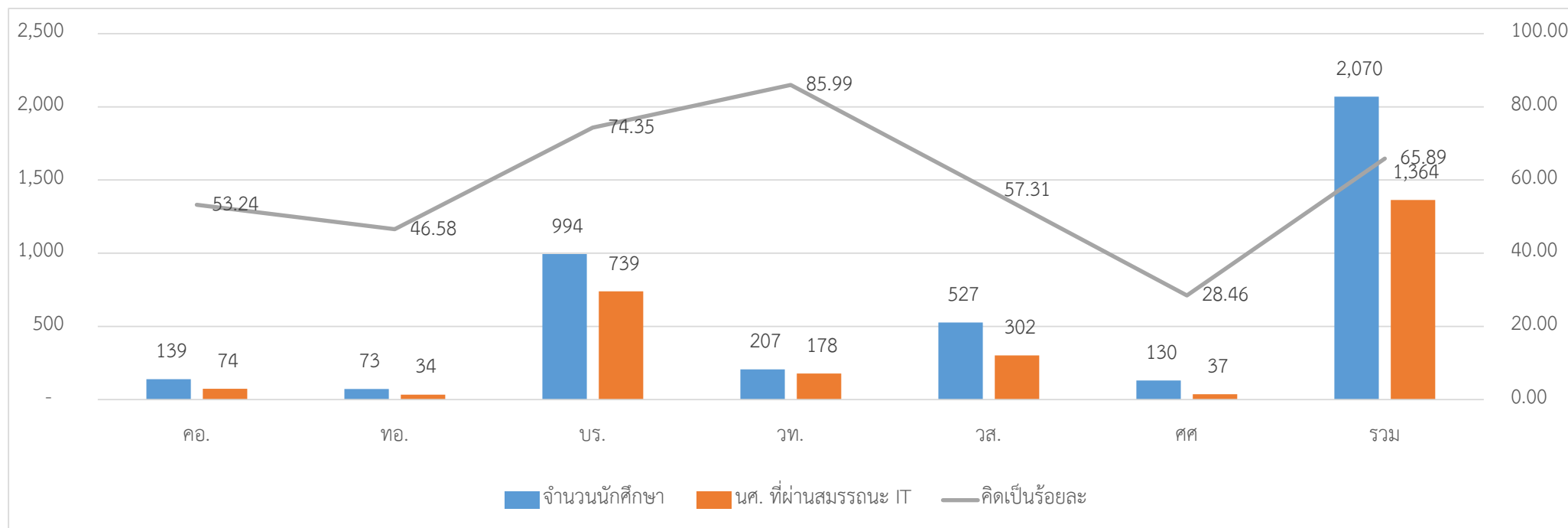


ภาพที่ 1 แสดงจำนวนนักศึกษาผ่านการทดสอบสมรรถนะด้านเทคโนโลยีสารสนเทศ

ผลการทดสอบสมรรถนะด้าน IT ประจำปีการศึกษา 2565

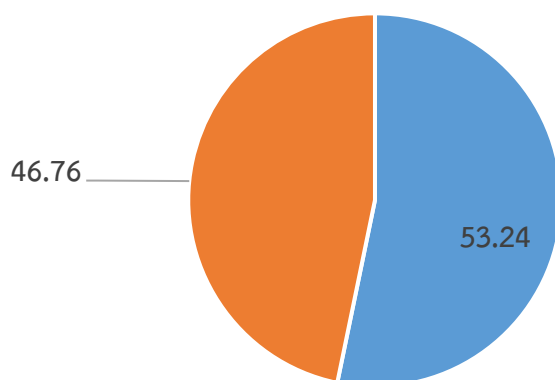
| ลำดับ | คณะ | จำนวนนักศึกษา | สมรรถนะที่ 1 | สมรรถนะที่ 2 | สมรรถนะที่ 3 | นศ. ที่ผ่านสมรรถนะ IT | คิดเป็นร้อยละ |
|--------------------|-------------------------------------|---------------|--------------|--------------|--------------|-----------------------|---------------|
| 1 | ครุศาสตร์อุตสาหกรรม | 139 | 78 | 113 | 78 | 74 | 53.24 |
| 2 | เทคโนโลยีการเกษตรและอุตสาหกรรมเกษตร | 73 | 48 | 45 | 48 | 34 | 46.58 |
| 3 | บริหารธุรกิจและเทคโนโลยีสารสนเทศ | 994 | 804 | 878 | 804 | 739 | 74.35 |
| 4 | วิทยาศาสตร์และเทคโนโลยี | 207 | 189 | 181 | 189 | 178 | 85.99 |
| 5 | วิศวกรรมศาสตร์และสถาปัตยกรรมศาสตร์ | 527 | 324 | 392 | 324 | 302 | 57.31 |
| 6 | ศิลปศาสตร์ | 130 | 41 | 68 | 41 | 37 | 28.46 |
| รวมทั้งสิ้น | | 2,070 | 1,484 | 1,677 | 1,484 | 1,364 | 65.89 |

ข้อมูล ณ วันที่ 16 พฤษภาคม 2566



คณะครุศาสตร์อุตสาหกรรม

ผลการทดสอบสมรรถนะด้าน IT ประจำปีการศึกษา 2565



■ ร้อยละ ของ นศ. ที่ผ่านการทดสอบ

■ ร้อยละ ของ นศ. ที่ไม่ผ่านการทดสอบ

ผลการทดสอบสมรรถนะด้าน IT ประจำปีการศึกษา 2565 คณะครุศาสตร์อุตสาหกรรม

| ลำดับ | สาขา | ปีที่จบ | จำนวน นักศึกษา | สมรรถนะที่ 1 | สมรรถนะที่ 2 | สมรรถนะที่ 3 | นศ. ที่ผ่าน สมรรถนะ IT | คิดเป็นร้อยละ |
|-------|-------------------------|---------|-------------------|--------------|--------------|--------------|---------------------------|---------------|
| 1 | เทคโนโลยีเครื่องกล | 2565 | 39 | 38 | 35 | 38 | 34 | 87.18 |
| 2 | เทคโนโลยีโทรคมนาคม | 2565 | 6 | 2 | 6 | 2 | 2 | 33.33 |
| 3 | เทคโนโลยีไฟฟ้า | 2565 | 28 | 10 | 24 | 10 | 10 | 35.71 |
| 4 | เทคโนโลยีอุตสาหกรรม | 2565 | 24 | 7 | 14 | 7 | 7 | 29.17 |
| 5 | คอมพิวเตอร์และเทคโนโลยี | 2565 | 8 | 4 | 6 | 4 | 4 | 50.00 |
| 6 | วิศวกรรมเครื่องกล | 2565 | 23 | 9 | 18 | 9 | 9 | 39.13 |
| 7 | วิศวกรรมไฟฟ้า | 2565 | 5 | 4 | 5 | 4 | 4 | 80.00 |
| 8 | วิศวกรรมอุตสาหกรรม | 2565 | 6 | 4 | 5 | 4 | 4 | 66.67 |
| รวม | | | 139 | 78 | 113 | 78 | 74 | 53.24 |

ศูนย์สุพรรณบุรี

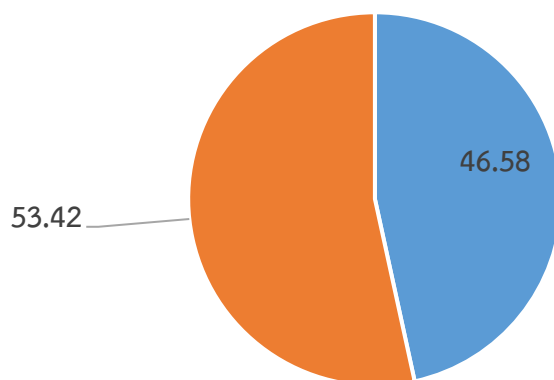
| ลำดับ | กลุ่มเรียน | สาขา | ปีที่จบ | จำนวน นักศึกษา | สมรรถนะที่ 1 | สมรรถนะที่ 2 | สมรรถนะที่ 3 | นศ. ที่ผ่าน สมรรถนะ IT | คิดเป็นร้อยละ |
|-------|------------|-------------------------|---------|-------------------|--------------|--------------|--------------|---------------------------|---------------|
| 1 | IMT36421N | เทคโนโลยีเครื่องกล | 2565 | 22 | 21 | 21 | 21 | 20 | 90.91 |
| 2 | IMT36422N | เทคโนโลยีเครื่องกล | 2565 | 17 | 17 | 14 | 17 | 14 | 82.35 |
| 3 | ITT36421N | เทคโนโลยีโทรคมนาคม | 2565 | 6 | 2 | 6 | 2 | 2 | 33.33 |
| 4 | IET36421N | เทคโนโลยีไฟฟ้า | 2565 | 28 | 10 | 24 | 10 | 10 | 35.71 |
| 5 | IIT36421N | เทคโนโลยีอุตสาหกรรม | 2565 | 24 | 7 | 14 | 7 | 7 | 29.17 |
| 6 | TME36151N | วิศวกรรมเครื่องกล | 2566 | 18 | 8 | 14 | 8 | 8 | 44.44 |
| 7 | TCT36151N | คอมพิวเตอร์และเทคโนโลยี | 2565 | 8 | 4 | 6 | 4 | 4 | 50.00 |
| รวม | | | | 123 | 69 | 99 | 69 | 65 | 52.85 |

ศูนย์นนทบุรี

| ลำดับ | กลุ่มเรียน | สาขา | ปีที่จบ | จำนวน นักศึกษา | สมรรถนะที่ 1 | สมรรถนะที่ 2 | สมรรถนะที่ 3 | นศ. ที่ผ่าน สมรรถนะ IT | คิดเป็นร้อยละ |
|-------|------------|--------------------|---------|-------------------|--------------|--------------|--------------|---------------------------|---------------|
| 1 | TME16151N | วิศวกรรมเครื่องกล | 2565 | 5 | 1 | 4 | 1 | 1 | 20.00 |
| 2 | TEE16151N | วิศวกรรมไฟฟ้า | 2565 | 5 | 4 | 5 | 4 | 4 | 80.00 |
| 3 | TIE16151N | วิศวกรรมอุตสาหกรรม | 2565 | 6 | 4 | 5 | 4 | 4 | 66.67 |
| รวม | | | | 16 | 9 | 14 | 9 | 9 | 56.25 |

คณะเทคโนโลยีการเกษตรและอุตสาหกรรมเกษตร

ผลการทดสอบสมรรถนะด้าน IT ประจำปีการศึกษา 2565



■ ร้อยละ ของ นศ. ที่ผ่านการทดสอบ

■ ร้อยละ ของ นศ. ที่ไม่ผ่านการทดสอบ

ผลการทดสอบสมรรถนะด้าน IT ประจำปีการศึกษา 2565 คณะเทคโนโลยีการเกษตรและอุตสาหกรรมเกษตร

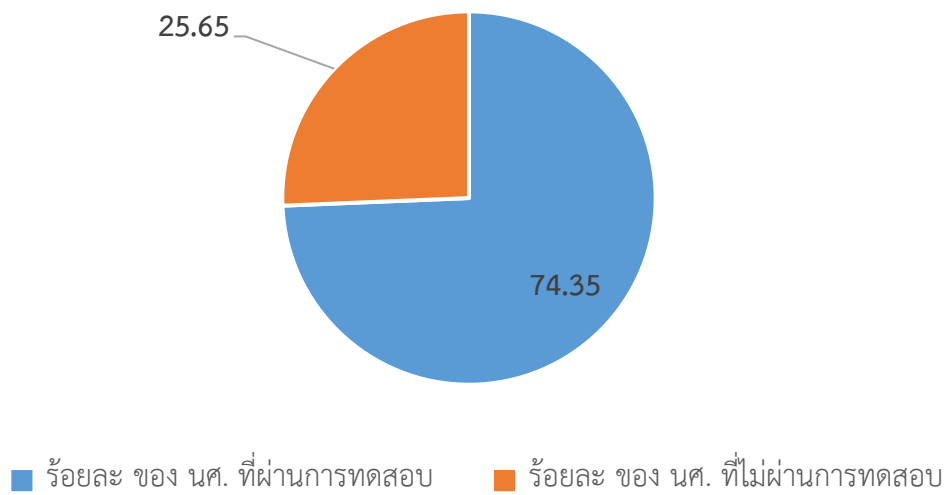
| ลำดับ | สาขา | Column1 | ปีที่จบ | จำนวน นักศึกษา | สมรรถนะที่ 1 | สมรรถนะที่ 2 | สมรรถนะที่ 3 | นศ. ที่ผ่าน สมรรถนะ IT | คิดเป็นร้อยละ |
|-------|--|---------|---------|-------------------|--------------|--------------|--------------|---------------------------|---------------|
| 1 | วิทยาศาสตร์และเทคโนโลยีการอาหาร | | 2565 | 18 | 11 | 16 | 11 | 9 | 50.00 |
| 2 | สัตวศาสตร์ | | 2565 | 18 | 12 | 0 | 12 | 0 | 0.00 |
| 3 | เทคโนโลยีการผลิตพืช | | 2565 | 11 | 10 | 11 | 10 | 10 | 90.91 |
| 4 | เพาะเลี้ยงสัตว์น้ำ | | 2565 | 9 | 9 | 9 | 9 | 9 | 100.00 |
| 5 | นโยเครื่องจักรกลเกษตรและอาหาร-เทคโนโลยีเครื่องจักรกล | | 2565 | 17 | 6 | 9 | 6 | 6 | 35.29 |
| รวม | | | | 73.00 | 48.00 | 45.00 | 48.00 | 34.00 | 46.58 |

ศูนย์พระนครศรีอยุธยา หันตรา

| ลำดับ | กลุ่มเรียน | สาขา | ปีที่จบ | จำนวน นักศึกษา | สมรรถนะที่ 1 | สมรรถนะที่ 2 | สมรรถนะที่ 3 | นศ. ที่ผ่าน สมรรถนะ IT | คิดเป็นร้อยละ |
|-------|------------|--------------------------------------|---------|-------------------|--------------|--------------|--------------|---------------------------|---------------|
| 1 | FST46241N | วิทยาศาสตร์และเทคโนโลยีการอาหาร | 2565 | 6 | 6 | 6 | 6 | 6 | 100.00 |
| 2 | FST46421N | วิทยาศาสตร์และเทคโนโลยีการอาหาร | 2565 | 12 | 5 | 10 | 5 | 3 | 25.00 |
| 3 | ASC46241N | สัตวศาสตร์ | 2565 | 12 | 12 | 0 | 12 | 0 | 0.00 |
| 4 | ASC46421N | สัตวศาสตร์ | 2565 | 6 | 0 | 0 | 0 | 0 | 0.00 |
| 5 | PSA46241N | เทคโนโลยีการผลิตพืช | 2565 | 11 | 10 | 11 | 10 | 10 | 90.91 |
| 6 | FSC46241N | เพาะเลี้ยงสัตว์น้ำ | 2565 | 9 | 9 | 9 | 9 | 9 | 100.00 |
| 7 | AGM46241N | เทคโนโลยีเครื่องจักรกลเกษตรและอาหาร- | 2565 | 4 | 2 | 3 | 2 | 2 | 50.00 |
| 8 | AGM46421N | เทคโนโลยีเครื่องจักรกลเกษตรและอาหาร- | 2565 | 13 | 4 | 6 | 4 | 4 | 30.77 |
| รวม | | | | 73 | 48 | 45 | 48 | 34 | 46.58 |

คณะบริหารธุรกิจและเทคโนโลยีสารสนเทศ

ผลการทดสอบสมรรถนะด้าน IT ประจำปีการศึกษา 2565



ผลการทดสอบสมรรถนะด้าน IT ประจำปีการศึกษา 2565 คณะบริหารธุรกิจและเทคโนโลยีสารสนเทศ

| ลำดับ | สาขา | ปีที่จบ | จำนวน นักศึกษา | สมรรถนะที่ 1 | สมรรถนะที่ 2 | สมรรถนะที่ 3 | นศ. ที่ผ่าน สมรรถนะ IT | คิดเป็นร้อยละ |
|------------|---|---------|-------------------|--------------|--------------|--------------|---------------------------|---------------|
| 1 | การจัดการ-การจัดการทั่วไป | 2565 | 247 | 190 | 226 | 190 | 182 | 73.68 |
| 2 | การบัญชี | 2565 | 377 | 338 | 360 | 338 | 332 | 88.06 |
| 3 | การตลาด-การบริหารการตลาด | 2565 | 84 | 54 | 71 | 54 | 45 | 53.57 |
| 4 | การจัดการ-การจัดการโลจิสติกส์และโซ่อุปทาน | 2565 | 110 | 91 | 92 | 91 | 85 | 77.27 |
| 5 | ระบบสารสนเทศ | 2565 | 142 | 109 | 98 | 109 | 74 | 52.11 |
| 6 | การจัดการ-การจัดการอุตสาหกรรม | 2565 | 25 | 13 | 22 | 13 | 12 | 48.00 |
| 7 | การจัดการ-การจัดการสำนักงาน | 2565 | 9 | 9 | 9 | 9 | 9 | 100.00 |
| รวม | | | 994 | 804 | 878 | 804 | 739 | 74.35 |

ศูนย์สุพรรณบุรี

| ลำดับ | กลุ่มเรียน | สาขา | ปีที่จบ | จำนวน นักศึกษา | สมรรถนะที่ 1 | สมรรถนะที่ 2 | สมรรถนะที่ 3 | นศ. ที่ผ่าน สมรรถนะ IT | คิดเป็นร้อยละ |
|------------|------------|--|---------|-------------------|--------------|--------------|--------------|---------------------------|---------------|
| 1 | GMG36241N | การจัดการ-การจัดการทั่วไป | 2565 | 17 | 17 | 17 | 17 | 17 | 100.00 |
| 2 | GMG36421N | การจัดการ-การจัดการทั่วไป | 2565 | 11 | 6 | 10 | 6 | 5 | 45.45 |
| 3 | ACC36241N | การบัญชี | 2565 | 25 | 25 | 24 | 25 | 24 | 96.00 |
| 4 | MKT36241N | การตลาด-การบริหารการตลาด | 2565 | 10 | 5 | 7 | 5 | 3 | 30.00 |
| 5 | MKT36421N | การตลาด-การบริหารการตลาด | 2565 | 11 | 4 | 11 | 4 | 4 | 36.36 |
| 6 | LMG36241N | การจัดการ-การจัดการโลจิสติกส์และโซ่อุป | 2565 | 33 | 33 | 33 | 33 | 33 | 100.00 |
| 7 | LMG36421N | การจัดการ-การจัดการโลจิสติกส์และโซ่อุป | 2565 | 13 | 9 | 13 | 9 | 9 | 69.23 |
| 8 | IS36241N | ระบบสารสนเทศ | 2565 | 18 | 15 | 5 | 15 | 4 | 22.22 |
| 9 | ISM36421N | ระบบสารสนเทศ | 2565 | 19 | 18 | 5 | 18 | 4 | 21.05 |
| 10 | ISM36422N | ระบบสารสนเทศ | 2565 | 18 | 14 | 9 | 14 | 7 | 38.89 |
| 11 | AC36421N | การบัญชี | 2565 | 23 | 23 | 23 | 23 | 23 | 100.00 |
| 12 | AC36422N | การบัญชี | 2565 | 25 | 25 | 25 | 25 | 25 | 100.00 |
| รวม | | | | 157 | 132 | 125 | 132 | 103 | 65.61 |

ศูนย์นนทบุรี

| ลำดับ | กลุ่มเรียน | สาขา | ปีที่จบ | จำนวน นักศึกษา | สมรรถนะที่ 1 | สมรรถนะที่ 2 | สมรรถนะที่ 3 | นศ. ที่ผ่าน สมรรถนะ IT | คิดเป็นร้อยละ |
|------------|------------|---------------------------|---------|-------------------|--------------|--------------|--------------|---------------------------|---------------|
| 1 | GMG16241N | การจัดการ-การจัดการทั่วไป | 2565 | 48 | 46 | 44 | 46 | 44 | 91.67 |
| 2 | GMG16421N | การจัดการ-การจัดการทั่วไป | 2565 | 21 | 16 | 20 | 16 | 16 | 76.19 |
| 3 | ACC16241N | การบัญชี | 2565 | 29 | 29 | 27 | 29 | 27 | 93.10 |
| 4 | ACC16421N | การบัญชี | 2565 | 20 | 20 | 20 | 20 | 20 | 100.00 |
| 5 | IS16241N | ระบบสารสนเทศ | 2565 | 10 | 9 | 9 | 9 | 8 | 80.00 |
| 6 | ISM16421N | ระบบสารสนเทศ | 2565 | 17 | 10 | 15 | 10 | 10 | 58.82 |
| รวม | | | | 145 | 130 | 135 | 130 | 125 | 86.21 |

ศูนย์พระนครศรีอยุธยา หันตรา

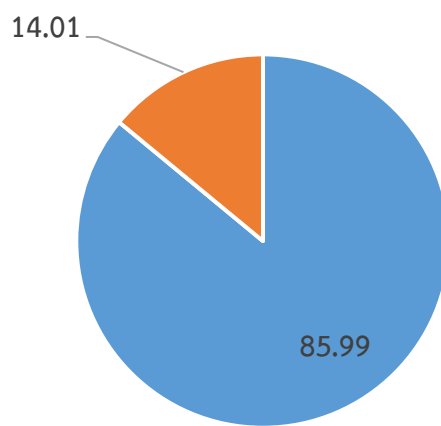
| ลำดับ | กลุ่มเรียน | สาขา | ปีที่จบ | จำนวน นักศึกษา | สมรรถนะที่ 1 | สมรรถนะที่ 2 | สมรรถนะที่ 3 | นศ. ที่ผ่าน สมรรถนะ IT | คิดเป็นร้อยละ |
|------------|------------|---------------------------|---------|-------------------|--------------|--------------|--------------|---------------------------|---------------|
| 1 | GMG46241N | การจัดการ-การจัดการทั่วไป | 2565 | 25 | 14 | 20 | 14 | 13 | 52.00 |
| 2 | GMG46421N | การจัดการ-การจัดการทั่วไป | 2565 | 23 | 13 | 21 | 13 | 13 | 56.52 |
| 3 | GMG46422N | การจัดการ-การจัดการทั่วไป | 2565 | 29 | 25 | 28 | 25 | 24 | 82.76 |
| 4 | ACC46241N | การบัญชี | 2565 | 22 | 16 | 21 | 16 | 16 | 72.73 |
| 5 | ACC46421N | การบัญชี | 2565 | 21 | 17 | 20 | 17 | 16 | 76.19 |
| 6 | ACC46422N | การบัญชี | 2565 | 24 | 21 | 23 | 21 | 21 | 87.50 |
| 7 | ISM46421N | ระบบสารสนเทศ | 2565 | 15 | 10 | 14 | 10 | 9 | 60.00 |
| รวม | | | | 159 | 116 | 147 | 116 | 112 | 70.44 |

ศูนย์พระนครศรีอยุธยา วาสุกรี

| ลำดับ | กลุ่มเรียน | สาขา | ปีที่จบ | จำนวน นักศึกษา | สมรรถนะที่ 1 | สมรรถนะที่ 2 | สมรรถนะที่ 3 | นศ. ที่ผ่าน สมรรถนะ IT | คิดเป็นร้อยละ |
|------------|------------|---|---------|-------------------|--------------|--------------|--------------|---------------------------|---------------|
| 1 | GMG26241N | การจัดการ-การจัดการทั่วไป | 2565 | 32 | 22 | 27 | 22 | 20 | 62.50 |
| 2 | GMG26421E | การจัดการ-การจัดการทั่วไป | 2565 | 13 | 13 | 12 | 13 | 12 | 92.31 |
| 3 | GMG26421N | การจัดการ-การจัดการทั่วไป | 2565 | 28 | 18 | 27 | 18 | 18 | 64.29 |
| 4 | OMG26241N | การจัดการ-การจัดการสำนักงาน | 2565 | 9 | 9 | 9 | 9 | 9 | 100.00 |
| 5 | IMG26241N | การจัดการ-การจัดการอุตสาหกรรม | 2565 | 8 | 7 | 7 | 7 | 6 | 75.00 |
| 6 | IMG26421N | การจัดการ-การจัดการอุตสาหกรรม | 2565 | 17 | 6 | 15 | 6 | 6 | 35.29 |
| 7 | ACC26241N | การบัญชี | 2565 | 26 | 26 | 26 | 26 | 26 | 100.00 |
| 8 | ACC26242N | การบัญชี | 2565 | 32 | 32 | 31 | 32 | 31 | 96.88 |
| 9 | MKT26241N | การตลาด-การบริหารการตลาด | 2565 | 35 | 26 | 28 | 26 | 22 | 62.86 |
| 10 | MKT26421N | การตลาด-การบริหารการตลาด | 2565 | 28 | 19 | 25 | 19 | 16 | 57.14 |
| 11 | LMG26241N | การจัดการ-การจัดการโลจิสติกส์และโซ่อุปทาน | 2565 | 42 | 39 | 37 | 39 | 36 | 85.71 |
| 12 | LMG26421E | การจัดการ-การจัดการโลจิสติกส์และโซ่อุปทาน | 2565 | 9 | 7 | 9 | 7 | 7 | 77.78 |
| 13 | LMG26421N | การจัดการ-การจัดการโลจิสติกส์และโซ่อุปทาน | 2565 | 13 | 3 | 0 | 3 | 0 | 0.00 |
| 14 | IS26241N | ระบบสารสนเทศ | 2565 | 16 | 16 | 15 | 16 | 15 | 93.75 |
| 15 | ISM26421N | ระบบสารสนเทศ | 2565 | 29 | 17 | 26 | 17 | 17 | 58.62 |
| 16 | AC26421E | การบัญชี | 2565 | 21 | 20 | 21 | 20 | 20 | 95.24 |
| 17 | AC26421N | การบัญชี | 2565 | 28 | 22 | 25 | 22 | 22 | 78.57 |
| 18 | AC26422N | การบัญชี | 2565 | 27 | 19 | 24 | 19 | 18 | 66.67 |
| 19 | AC26423N | การบัญชี | 2565 | 28 | 17 | 24 | 17 | 17 | 60.71 |
| 20 | AC26424N | การบัญชี | 2565 | 26 | 26 | 26 | 26 | 26 | 100.00 |
| รวม | | | | 467 | 364 | 414 | 364 | 344 | 73.66 |

คณะวิทยาศาสตร์และเทคโนโลยี

ผลการทดสอบสมรรถนะด้าน IT ประจำปีการศึกษา 2565



■ ร้อยละ ของ นศ. ที่ผ่านการทดสอบ

■ ร้อยละ ของ นศ. ที่ไม่ผ่านการทดสอบ

ผลการทดสอบสมรรถนะด้าน IT ประจำปีการศึกษา 2565 คณะวิทยาศาสตร์และเทคโนโลยี

| ลำดับ | สาขา | ปีที่จบ | จำนวน นักศึกษา | สมรรถนะที่ 1 | สมรรถนะที่ 2 | สมรรถนะที่ 3 | นศ. ที่ผ่าน สมรรถนะ IT | คิดเป็นร้อยละ |
|-------|-----------------------|---------|-------------------|--------------|--------------|--------------|---------------------------|---------------|
| 1 | เทคโนโลยีสารสนเทศ | 2565 | 91 | 91 | 80 | 91 | 80 | 87.91 |
| 2 | วิทยาการคอมพิวเตอร์ | 2565 | 24 | 9 | 9 | 9 | 9 | 37.50 |
| 3 | เทคโนโลยีมีัลติมีเดีย | 2565 | 92 | 89 | 92 | 89 | 89 | 96.74 |
| รวม | | | 207 | 189 | 181 | 189 | 178 | 85.99 |

ศูนย์สุพรรณบุรี

| ลำดับ | กลุ่มเรียน | สาขา | ปีที่จบ | จำนวน นักศึกษา | สมรรถนะที่ 1 | สมรรถนะที่ 2 | สมรรถนะที่ 3 | นศ. ที่ผ่าน สมรรถนะ IT | คิดเป็นร้อยละ |
|-------|------------|-------------------|---------|-------------------|--------------|--------------|--------------|---------------------------|---------------|
| 1 | ITS36421N | เทคโนโลยีสารสนเทศ | 2565 | 6 | 6 | 6 | 6 | 6 | 100.00 |
| รวม | | | | 6 | 6 | 6 | 6 | 6 | 100.00 |

ศูนย์นนทบุรี

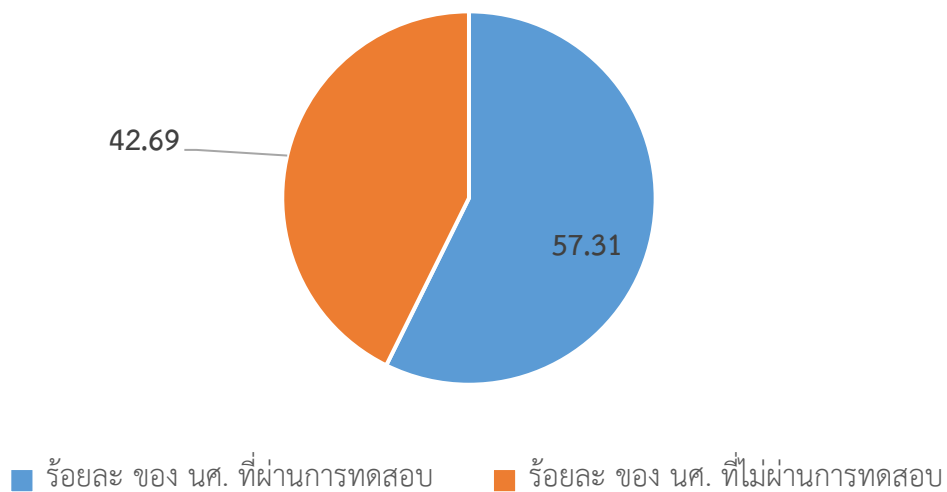
| ลำดับ | กลุ่มเรียน | สาขา | ปีที่จบ | จำนวน นักศึกษา | สมรรถนะที่ 1 | สมรรถนะที่ 2 | สมรรถนะที่ 3 | นศ. ที่ผ่าน สมรรถนะ IT | คิดเป็นร้อยละ |
|-------|------------|------------------------|---------|-------------------|--------------|--------------|--------------|---------------------------|---------------|
| 1 | ITS16241N | เทคโนโลยีสารสนเทศ | 2565 | 11 | 11 | 11 | 11 | 11 | 100.00 |
| 2 | ITS16421E | เทคโนโลยีสารสนเทศ | 2565 | 12 | 12 | 12 | 12 | 12 | 100.00 |
| 3 | ITS16421N | เทคโนโลยีสารสนเทศ | 2565 | 35 | 35 | 35 | 35 | 35 | 100.00 |
| 4 | CSS16241N | วิทยาการคอมพิวเตอร์ | 2565 | 9 | 9 | 9 | 9 | 9 | 100.00 |
| 5 | CSS16421E | วิทยาการคอมพิวเตอร์ | 2565 | 15 | 0 | 0 | 0 | 0 | 0.00 |
| 6 | DMT16421E | เทคโนโลยีดิจิทัลมีเดีย | 2565 | 10 | 10 | 10 | 10 | 10 | 100.00 |
| 7 | DMT16421N | เทคโนโลยีดิจิทัลมีเดีย | 2565 | 17 | 17 | 17 | 17 | 17 | 100.00 |
| รวม | | | | 109 | 94 | 94 | 94 | 94 | 86.24 |

ศูนย์พระนครศรีอยุธยา หันตรา

| ลำดับ | กลุ่มเรียน | สาขา | ปีที่จบ | จำนวน นักศึกษา | สมรรถนะที่ 1 | สมรรถนะที่ 2 | สมรรถนะที่ 3 | นศ. ที่ผ่าน สมรรถนะ IT | คิดเป็นร้อยละ |
|-------|------------|-----------------------|---------|-------------------|--------------|--------------|--------------|---------------------------|---------------|
| 1 | ITS46241N | เทคโนโลยีสารสนเทศ | 2565 | 13 | 13 | 10 | 13 | 10 | 76.92 |
| 2 | ITS46421N | เทคโนโลยีสารสนเทศ | 2565 | 14 | 14 | 6 | 14 | 6 | 42.86 |
| 3 | MMT46241N | เทคโนโลยีมีัลติมีเดีย | 2565 | 29 | 29 | 29 | 29 | 29 | 100.00 |
| 4 | MMT46421N | เทคโนโลยีมีัลติมีเดีย | 2565 | 36 | 33 | 36 | 33 | 33 | 91.67 |
| รวม | | | | 92 | 89 | 81 | 89 | 78 | 84.78 |

คณะวิศวกรรมศาสตร์และสถาปัตยกรรมศาสตร์

ผลการทดสอบสมรรถนะด้าน IT ประจำปีการศึกษา 2565



ผลการทดสอบสมรรถนะด้าน IT ประจำปีการศึกษา 2565 คณะวิศวกรรมศาสตร์และสถาปัตยกรรมศาสตร์

| ลำดับ | สาขา | ปีที่จบ | จำนวน นักศึกษา | สมรรถนะที่ 1 | สมรรถนะที่ 2 | สมรรถนะที่ 3 | นศ. ที่ผ่าน สมรรถนะ IT | คิดเป็นร้อยละ |
|------------|-------------------------------------|---------|-------------------|--------------|--------------|--------------|---------------------------|---------------|
| 1 | วิศวกรรมไฟฟ้า | 2565 | 193 | 137 | 171 | 137 | 127 | 65.80 |
| 2 | วิศวกรรมโยธา | 2565 | 135 | 101 | 113 | 101 | 96 | 71.11 |
| 3 | สถาปัตยกรรม | 2565 | 33 | 15 | 20 | 15 | 14 | 42.42 |
| 4 | วิศวกรรมอิเล็กทรอนิกส์และโทรคมนาคม | 2565 | 7 | 3 | 6 | 3 | 3 | 42.86 |
| 5 | วิศวกรรมอุตสาหการ | 2565 | 23 | 5 | 10 | 5 | 4 | 17.39 |
| 6 | ภูมิสถาปัตยกรรม | 2565 | 9 | 5 | 8 | 5 | 5 | 55.56 |
| 7 | วิศวกรรมเครื่องมือและแม่พิมพ์ | 2565 | 9 | 3 | 3 | 3 | 3 | 33.33 |
| 8 | วิศวกรรมสิ่งแวดล้อม | 2565 | 16 | 10 | 13 | 10 | 10 | 62.50 |
| 9 | วิศวกรรมเครื่องกล-วิศวกรรมเครื่องกล | 2565 | 22 | 10 | 11 | 10 | 9 | 40.91 |
| 10 | วิศวกรรมการผลิต | 2565 | 45 | 8 | 7 | 8 | 5 | 11.11 |
| 11 | วิศวกรรมเครื่องกล-วิศวกรรมระบบราง | 2565 | 35 | 27 | 30 | 27 | 26 | 74.29 |
| รวม | | | 527 | 324 | 392 | 324 | 302 | 57.31 |

ศูนย์สุพรรณบุรี

| ลำดับ | กลุ่มเรียน | สาขา | ปีที่จบ | จำนวน นักศึกษา | สมรรถนะที่ 1 | สมรรถนะที่ 2 | สมรรถนะที่ 3 | นศ. ที่ผ่าน สมรรถนะ IT | คิดเป็นร้อยละ |
|------------|------------|---------------|---------|-------------------|--------------|--------------|--------------|---------------------------|---------------|
| 1 | EE36241N | วิศวกรรมไฟฟ้า | 2565 | 15 | 14 | 14 | 14 | 13 | 86.67 |
| 2 | EE36331E | วิศวกรรมไฟฟ้า | 2565 | 32 | 25 | 29 | 25 | 23 | 71.88 |
| 3 | EE36331N | วิศวกรรมไฟฟ้า | 2565 | 28 | 22 | 28 | 22 | 22 | 78.57 |
| 4 | CE36231E | วิศวกรรมโยธา | 2565 | 34 | 32 | 34 | 32 | 32 | 94.12 |
| 5 | CE36231N | วิศวกรรมโยธา | 2565 | 29 | 11 | 17 | 11 | 10 | 34.48 |
| 6 | CE36241N | วิศวกรรมโยธา | 2565 | 25 | 25 | 25 | 25 | 25 | 100.00 |
| รวม | | | | 163 | 129 | 147 | 129 | 125 | 76.69 |

ศูนย์นนทบุรี

| ลำดับ | กลุ่มเรียน | สาขา | ปีที่จบ | จำนวน นักศึกษา | สมรรถนะที่ 1 | สมรรถนะที่ 2 | สมรรถนะที่ 3 | นศ. ที่ผ่าน สมรรถนะ IT | คิดเป็นร้อยละ |
|-------|------------|------------------------------------|---------|-------------------|--------------|--------------|--------------|---------------------------|---------------|
| 1 | AT16151N | สถาปัตยกรรม | 2565 | 21 | 15 | 20 | 15 | 14 | 66.67 |
| 2 | AT16331E | สถาปัตยกรรม | 2565 | 12 | 0 | 0 | 0 | 0 | 0.00 |
| 3 | EE16241N | วิศวกรรมไฟฟ้า | 2565 | 12 | 10 | 10 | 10 | 10 | 83.33 |
| 4 | EE16331E | วิศวกรรมไฟฟ้า | 2565 | 23 | 7 | 15 | 7 | 6 | 26.09 |
| 5 | EE16331N | วิศวกรรมไฟฟ้า | 2565 | 26 | 18 | 25 | 18 | 18 | 69.23 |
| 6 | EE16332N | วิศวกรรมไฟฟ้า | 2565 | 28 | 13 | 25 | 13 | 11 | 39.29 |
| 7 | CE16231E | วิศวกรรมโยธา | 2565 | 33 | 19 | 26 | 19 | 18 | 54.55 |
| 8 | CE16241N | วิศวกรรมโยธา | 2565 | 14 | 14 | 11 | 14 | 11 | 78.57 |
| 9 | ETE16331N | วิศวกรรมอิเล็กทรอนิกส์และโทรคมนาคม | 2565 | 7 | 3 | 6 | 3 | 3 | 42.86 |
| 10 | IE16241N | วิศวกรรมอุตสาหการ | 2565 | 7 | 3 | 5 | 3 | 3 | 42.86 |
| 11 | IE16331N | วิศวกรรมอุตสาหการ | 2565 | 16 | 2 | 5 | 2 | 1 | 6.25 |
| 12 | LAT16151N | ภูมิสถาปัตยกรรม | 2565 | 9 | 5 | 8 | 5 | 5 | 55.56 |
| 13 | TDE16241N | วิศวกรรมเครื่องมือและแม่พิมพ์ | 2565 | 6 | 0 | 0 | 0 | 0 | 0.00 |
| 14 | EVE16241N | วิศวกรรมเครื่องมือและแม่พิมพ์ | 2565 | 3 | 3 | 3 | 3 | 3 | 100.00 |

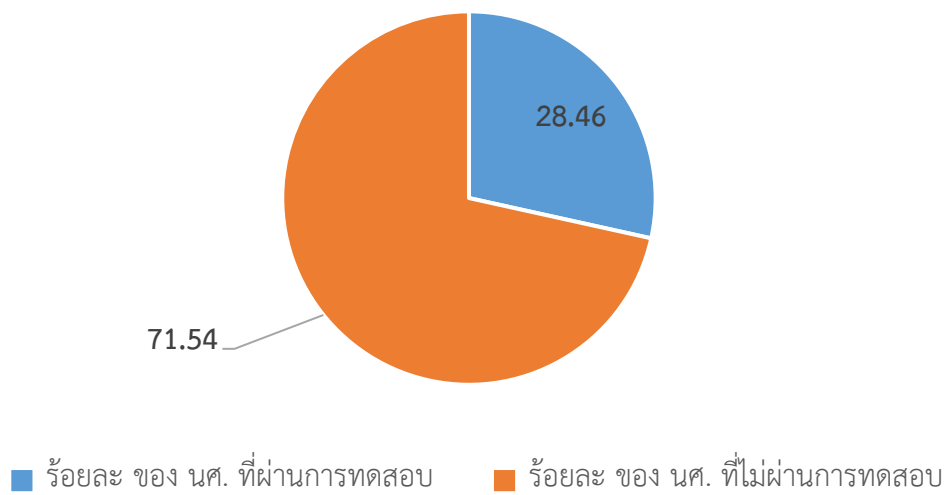
| ลำดับ | กลุ่มเรียน | สาขา | ปีที่จบ | จำนวน นักศึกษา | สมรรถนะที่ 1 | สมรรถนะที่ 2 | สมรรถนะที่ 3 | นศ. ที่ผ่าน สมรรถนะ IT | คิดเป็นร้อยละ |
|------------|------------|-------------------------------------|---------|-------------------|--------------|--------------|--------------|---------------------------|---------------|
| 15 | EVE16331N | วิศวกรรมสิ่งแวดล้อม | 2565 | 2 | 1 | 1 | 1 | 1 | 50.00 |
| 16 | ME16241N | วิศวกรรมสิ่งแวดล้อม | 2565 | 14 | 9 | 12 | 9 | 9 | 64.29 |
| 17 | ME16331E | วิศวกรรมเครื่องกล-วิศวกรรมเครื่องกล | 2565 | 22 | 10 | 11 | 10 | 9 | 40.91 |
| รวม | | | | 255 | 132 | 183 | 132 | 122 | 47.84 |

ศูนย์พระนครศรีอยุธยา หันตรา

| ลำดับ | กลุ่มเรียน | สาขา | ปีที่จบ | จำนวน นักศึกษา | สมรรถนะที่ 1 | สมรรถนะที่ 2 | สมรรถนะที่ 3 | นศ. ที่ผ่าน สมรรถนะ IT | คิดเป็นร้อยละ |
|------------|------------|-----------------------------------|---------|-------------------|--------------|--------------|--------------|---------------------------|---------------|
| 1 | EE46241N | วิศวกรรมไฟฟ้า | 2565 | 29 | 28 | 25 | 28 | 24 | 82.76 |
| | MFE46241N | วิศวกรรมการผลิต | 2565 | 9 | 7 | 7 | 7 | 5 | 55.56 |
| | MFE46331N | วิศวกรรมการผลิต | 2565 | 36 | 1 | 0 | 1 | 0 | 0.00 |
| 2 | ME46241N | วิศวกรรมเครื่องกล-วิศวกรรมระบบราง | 2565 | 14 | 14 | 13 | 14 | 13 | 92.86 |
| 3 | ME46331E | วิศวกรรมเครื่องกล-วิศวกรรมระบบราง | 2565 | 21 | 13 | 17 | 13 | 13 | 61.90 |
| รวม | | | | 109 | 63 | 62 | 63 | 55 | 50.46 |

คณะศิลปศาสตร์

ผลการทดสอบสมรรถนะด้าน IT ประจำปีการศึกษา 2565



ผลการทดสอบสมรรถนะด้าน IT ประจำปีการศึกษา 2565 คณะศิลปศาสตร์

| ลำดับ | สาขา | ปีที่จบ | จำนวน นักศึกษา | สมรรถนะที่ 1 | สมรรถนะที่ 2 | สมรรถนะที่ 3 | นศ. ที่ผ่าน สมรรถนะ IT | คิดเป็นร้อยละ |
|-------|---------------------------|---------|-------------------|--------------|--------------|--------------|---------------------------|---------------|
| 1 | การท่องเที่ยว | 2565 | 27 | 11 | 17 | 11 | 11 | 40.74 |
| 2 | ภาษาอังกฤษเพื่อการสื่อสาร | 2565 | 84 | 23 | 35 | 23 | 20 | 23.81 |
| 3 | การโรงแรม | 2565 | 19 | 7 | 16 | 7 | 6 | 31.58 |
| รวม | | | 130 | 41 | 68 | 41 | 37 | 28.46 |

ศูนย์สุพรรณบุรี

| ลำดับ | กลุ่มเรียน | สาขา | ปีที่จบ | จำนวน นักศึกษา | สมรรถนะที่ 1 | สมรรถนะที่ 2 | สมรรถนะที่ 3 | นศ. ที่ผ่าน สมรรถนะ IT | คิดเป็นร้อยละ |
|-------|------------|---------------------------|---------|-------------------|--------------|--------------|--------------|---------------------------|---------------|
| 1 | TRS36241N | การท่องเที่ยว | 2565 | 14 | 3 | 5 | 3 | 3 | 21.43 |
| 2 | EIC36241N | ภาษาอังกฤษเพื่อการสื่อสาร | 2565 | 17 | 9 | 13 | 9 | 6 | 35.29 |
| รวม | | | | 14 | 3 | 5 | 3 | 3 | 21.43 |

ศูนย์นนทบุรี

| ลำดับ | กลุ่มเรียน | สาขา | ปีที่จบ | จำนวน นักศึกษา | สมรรถนะที่ 1 | สมรรถนะที่ 2 | สมรรถนะที่ 3 | นศ. ที่ผ่าน สมรรถนะ IT | คิดเป็นร้อยละ |
|-------|------------|---------------------------|---------|-------------------|--------------|--------------|--------------|---------------------------|---------------|
| 1 | EIC16241N | ภาษาอังกฤษเพื่อการสื่อสาร | 2565 | 29 | 0 | 0 | 0 | 0 | 0.00 |
| รวม | | | | 29 | 0 | 0 | 0 | 0 | 0.00 |

ศูนย์พระนครศรีอยุธยา หันตรา

| ลำดับ | กลุ่มเรียน | สาขา | ปีที่จบ | จำนวน นักศึกษา | สมรรถนะที่ 1 | สมรรถนะที่ 2 | สมรรถนะที่ 3 | นศ. ที่ผ่าน สมรรถนะ IT | คิดเป็นร้อยละ |
|-------|------------|---------------------------|---------|-------------------|--------------|--------------|--------------|---------------------------|---------------|
| 1 | TRS46241N | การท่องเที่ยว | 2565 | 13 | 8 | 12 | 8 | 8 | 61.54 |
| 2 | HOT46241N | การโรงแรม | 2565 | 19 | 7 | 16 | 7 | 6 | 31.58 |
| 3 | EIC46241N | ภาษาอังกฤษเพื่อการสื่อสาร | 2565 | 26 | 6 | 12 | 6 | 6 | 23.08 |
| 4 | EIC46242N | ภาษาอังกฤษเพื่อการสื่อสาร | 2565 | 7 | 4 | 5 | 4 | 4 | 57.14 |
| 5 | EIC46421N | ภาษาอังกฤษเพื่อการสื่อสาร | 2565 | 5 | 4 | 5 | 4 | 4 | 80.00 |
| รวม | | | | 70 | 29 | 50 | 29 | 28 | 40.00 |



สำนักวิทยบริการและเทคโนโลยีสารสนเทศ